

Prepared by:-	M.Davies	Approved by:-		Date: 5/04/2016
REV NO:-	1			
ECO:-				

**ZUBEHÖRE TOUGHLIFT HEBE SYSTEME**

**TLB LASTBLOCKSETS.**

Last Block Sets sind so ausgelegt, dass sie mechanisch die Lasten unterstützen, um die Sicherheit des Toughlift-Hebesystems zu verbessern, wenn Lasten für längere Zeit getragen werden müssen oder wenn das Personal unter einer angehobenen Last arbeiten muss.

Das Lastblocken Satz besteht aus mehreren hufeisenförmigen Blöcken unterschiedlicher Dicke und einem Satteladapter. Siehe Abbildung 1 für die Identifikation der Teile.

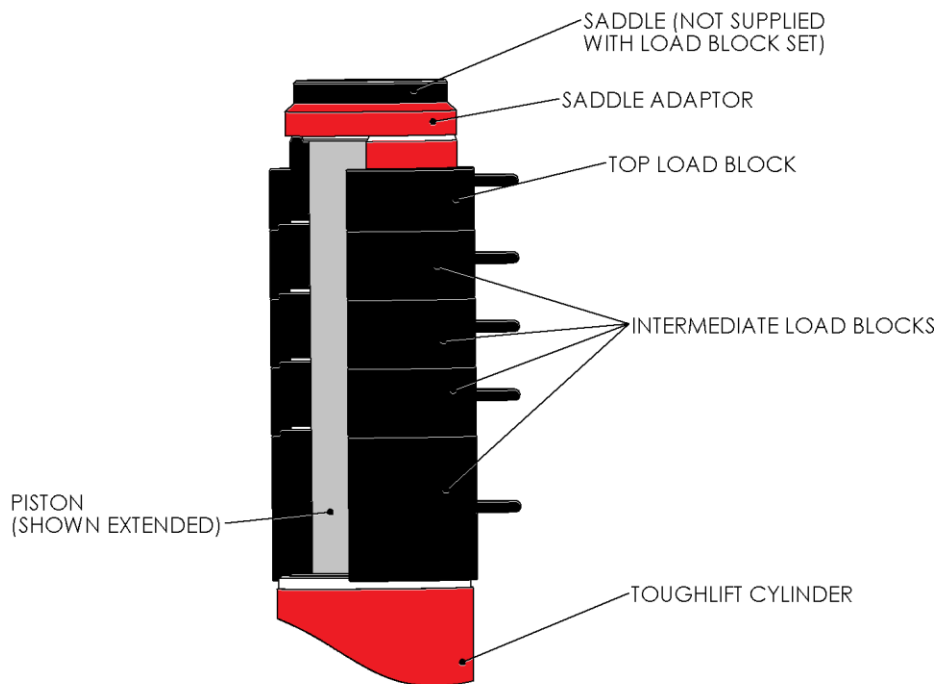


FIGURE 1 LOAD BLOCK ASSEMBLY (TYPICAL)

**Inhaltstabelle - Last Blocken Sätze**

Last Blocken Satz	Nutzlast	Satz block	Last	Adapter
Referenz Nr:	Tonnen	Höhe (mm)	Blocken	
TLB50-250	50	250	3	1
TLB100-405	100	400	5	1
TLB100-530	100	525	7	1
TLB150-390	150	385	5	1
TLB150-520	150	515	7	1
TLB200-380	200	375	5	1

Prepared by:-	M.Davies	Approved by:-		Date: 5/04/2016
REV NO:-	1			
ECO:-				

### Vorbereitung der Toughlift für den Einsatz von Lastblock Sätze

Der Toughlift muss vor dem Heben vorbereitet werden.

Nehmen Sie den Standard Druckstück heraus. Dies kann durch einen Schraubendreher oder ein ähnliches Werkzeug wie ein Hebel erleichtert werden. (Siehe 2). Schrauben Sie den Innensattel-Adaptering heraus (Abb. 3)

Schrauben Sie das Druckstück-Adapter für große Lastblöcke (Abbildung 4) ein und montieren Sie den Standard-Druckstück oben.

**Abbildung: 2**

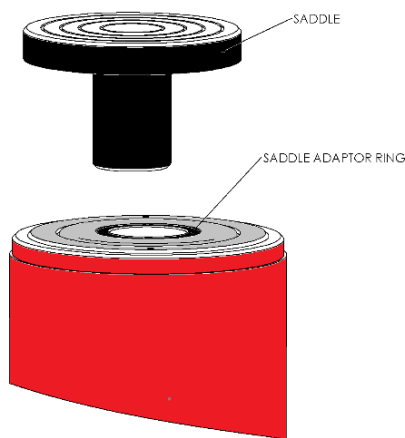
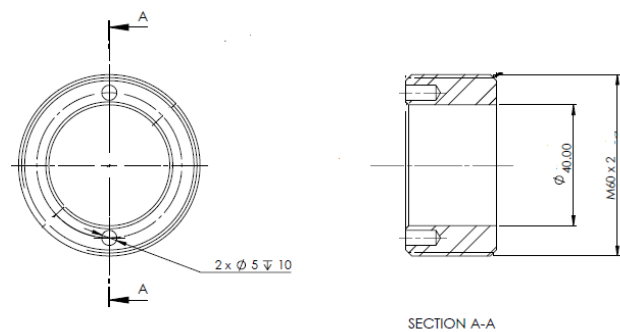
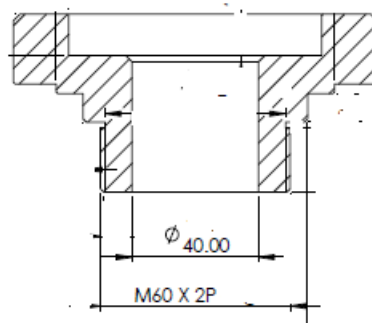


FIGURE 2 SADDLE REMOVAL



**Abbildung: 3**



**Figure: 4**

### Einsatz von Toughlift mit Lastblöcken

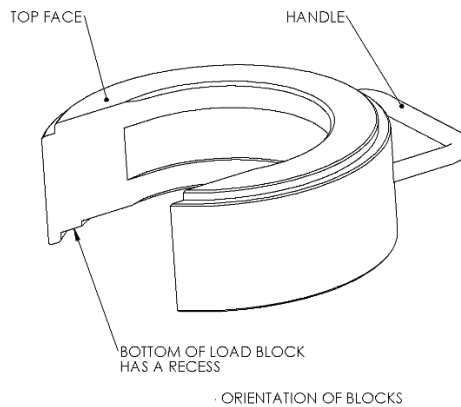
Heben Sie die Last mit dem Toughlift wie in der Betriebsanleitung beschrieben an eine Position an, die höher als erforderlich ist, oder bis zum maximalen Hub.

Lastblöcke nach Bedarf für die erforderliche Verriegelungshöhe montieren. Achten Sie darauf, dass die Lastblöcke richtig nach oben montiert sind - siehe Abbildung 4. Prüfen Sie, ob die unterste Kupplung korrekt an der Oberseite des Zylinderkörpers einrastet und dass alle anderen Blöcke korrekt zusammenpassen. Es spielt keine Rolle, in welcher Reihenfolge die Blöcke aufgebaut sind, außer dass, wenn der obere Lastblock mit dem reduzierten Durchmesser verwendet wird, dieser an der Oberseite des Stapels sein muss. Wie in Abbildung 1 dargestellt.

Prepared by:-	M.Davies	Approved by:-		Date: 5/04/2016
REV NO:-	1			
ECO:-				

Beachten Sie, dass, wenn eine Ladeverriegelungsverlängerung (Typ LLE) verwendet wird, muss der Lastblock mit verringertem Durchmesser verwendet werden muss.

Senken der Last nach unten auf die Lastblöcke und lassen Sie die Pumpe ein paar Sekunden laufen, nachdem das Druckstück Kontakt mit den Lastblöcke kommt, damit gewährleistet ist, das der Last mechanisch unterstützt ist.



**Abbildung: 4**



**Last Block Satz**

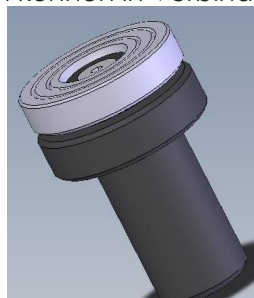


**ToughLift inkl. Last Block Satz**

### **TLS Bewegliches Druckstück**

Die TLS-beweglichen Druckstücken können an jedem beliebigen ToughLift anstelle des Standard Druckstück eingesetzt werden. Die beweglichen Druckstücken reduzieren (eliminiert nicht) die Auswirkungen einer Off-Center-Belastung und helfen, die Lebensdauer der Zylinder zu verlängern. Der maximale Neigungswinkel beträgt 5°.

Heben Sie einfach das Standard-Druckstück an und drücken Sie das beweglichen Druckstück an ihre Stelle. Die TLS-Druckstücken können in Verbindung mit nachfolgenden Erweiterungen verwendet werden.



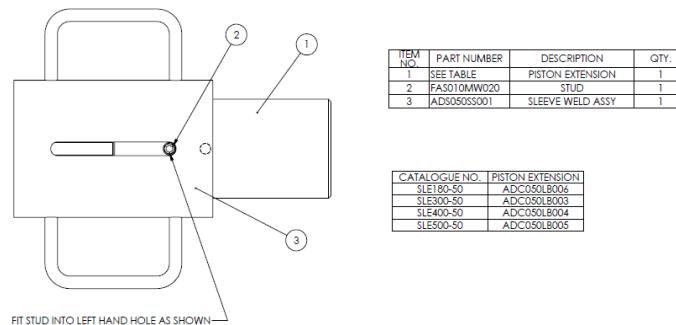
**TLS Bewegliches Druckstück**

Prepared by:-	M.Davies	Approved by:-		Date: 5/04/2016
REV NO:-	1			
ECO:-				

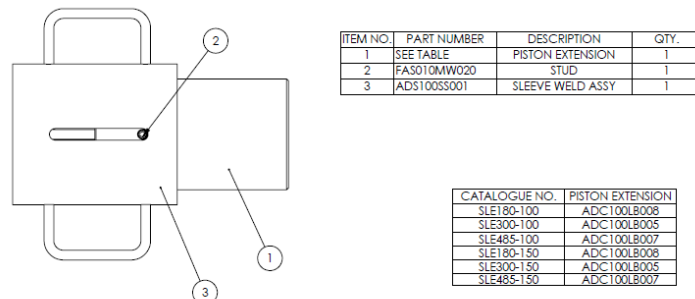
**SLE SLIP LOCK ERWEITERUNGEN**

Die SLE-Schlupfverlängerungen erhöhen die geschlossene Höhe des Toughlifts. Entfernen Sie das Druckstück von der Oberseite des Zylinders und passen Sie die SLE-Erweiterung an ihre Stelle. Setzen Sie das Druckstück wieder in die Oberseite der SLE-Erweiterung ein. Wenn der Kolben sich erstreckt, wird die Hülse auf der Verlängerung über die Außenseite des Kolbens gleiten, um eine zusätzliche Stütze zu ergeben.

**SLE 50 Tonne Verlängerungen:**



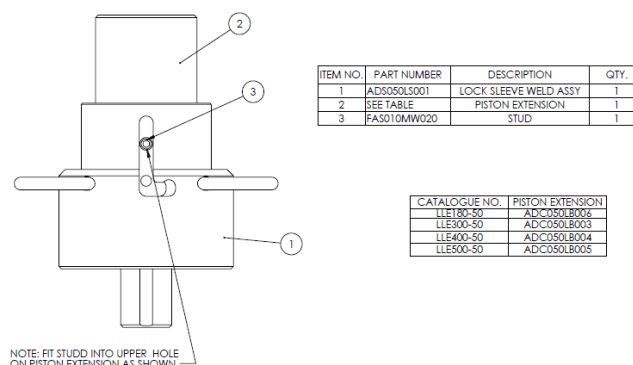
**SLE 100 & 150 Tonne Verlängerungen**



**LLE LASTVERLÄNGERUNG**

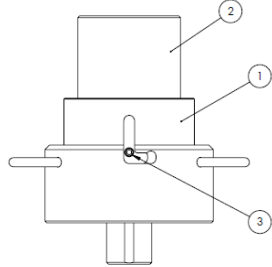
Die Verriegelungsverlängerung ist dort zu verwenden, wo eine Verlängerung auf die geschlossene Höhe erforderlich ist, und es erforderlich ist, Lastblöcke zu verwenden. Bereiten Sie den Toughlift vor, um Ladeblöcke zu akzeptieren, wie im Abschnitt TLB oben beschrieben. Die Verriegelungsverlängerung in die Oberseite des Kolbens einsetzen und das Druckstück in die Oberseite der LLE-Verlängerung einpassen. Heben Sie die Verriegelungshülse des LLE nach oben und drehen Sie sie so, dass sie einrastet. Heben Sie die Last an und passen Sie die Lastblöcke an, wie oben im Abschnitt TLB beschrieben. Sobald die Last mechanisch abgestützt ist, senken Sie die lose Hülse auf dem LLE über dem oberen Lastblock, um zusätzliche seitliche Unterstützung zu geben.

**LLE 50 ton Verlängerungen**



Prepared by:-	M.Davies	Approved by:-		Date: 5/04/2016
REV NO:-	1			
ECO:-				

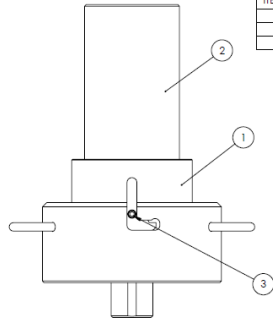
**LLE 100 ton Verlängerungen**



ITEM NO.	PART NUMBER	DESCRIPTION	QTY.
1	ADS100LS001	LOCK SLEEVE W/ASSY	1
2	SEE TABLE	PISTON EXTENSION	1
3	FAS010MW020	STUD	1

CATALOGUE NUMBER	PISTON EXTENSION
LLE180-100	ADC100LB008
LLE300-100	ADC100LB005
LLE485-100	ADC100LB007

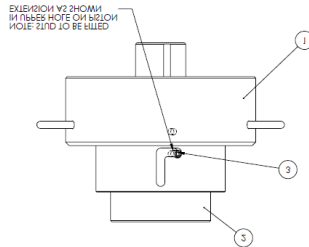
**LLE 150 ton Verlängerungen**



ITEM NO.	PART NUMBER	DESCRIPTION	QTY.
1	ADS150LS001	LOCK SLEEVE W/ASSY	1
2	SEE TABLE	PISTON EXTENSION	1
3	FAS010MW020	STUD	1

CATALOGUE NUMBER	PISTON EXTENSION
LLE180-150	ADC100LB008
LLE300-150	ADC100LB005
LLE485-150	ADC100LB007

**LLE 200 ton Verlängerungen**



CATALOGUE NUMBER	PISTON EXTENSION
LLE180-200	ADC100LB008
LLE300-200	ADC100LB005
LLE485-200	ADC100LB007

ITEM NO.	PART NUMBER	DESCRIPTION	QTY.
1	ADS200LS001	LOCK SLEEVE W/ASSY	1
2	SEE TABLE	PISTON EXTENSION	1
3	FAS010MW020	STUD	1
4	FAS010MW030	STUD	1

Prepared by:-	M.Davies	Approved by:-		Date: 5/04/2016
REV NO:-	1			
ECO:-				

**UK Head Office:**  
**Hi-Force Limited**  
**Prospect Way**  
**Daventry**  
**Northamptonshire**  
**NN11 8PL**  
**United Kingdom**

**Tel: + 44 1327 301000**

**Fax: + 44 1327 706555**

**Email: [daventry@hi-force.com](mailto:daventry@hi-force.com)**

**Hi-Force Regional Offices:**

**Hi-Force Aberdeen**  
**Aberdeen**  
**United Kingdom**  
**Tel: +44 1224 973 512**  
**Email: [aberdeen@hi-force.com](mailto:aberdeen@hi-force.com)**

**Hi-Force Caspian**  
**Baku**  
**Azerbaijan**  
**Tel: +994 12 447 4100**  
**Email: [baku@hi-force.com](mailto:baku@hi-force.com)**

**Hi-Force Hydraulics (Asia) S.B**  
**Selangor**  
**Malaysia**  
**Tel: +603 5569 4209**  
**Email: [malaysia@hi-force.com](mailto:malaysia@hi-force.com)**

**Hi-Force Nederland BV**  
**Strijen**  
**Netherlands**  
**Tel: +31 78 6745488**  
**Email: [holland@hi-force.com](mailto:holland@hi-force.com)**

**Hi-Force Hydraulics (Pty) Ltd**  
**Midrand**  
**South Africa**  
**Tel: +27 11 314 0555**  
**Email: [south.africa@hi-force.com](mailto:south.africa@hi-force.com)**

**Hi-Force FZCO**  
**Dubai**  
**United Arab Emirates**  
**Tel: +971 4 815 0600**  
**Email: [dubai@hi-force.com](mailto:dubai@hi-force.com)**

**Hi-Force Hydraulics**  
**Abu Dhabi**  
**United Arab Emirates**  
**Tel: +971 2 551 3100**  
**Email: [abu.dhabi@hi-force.com](mailto:abu.dhabi@hi-force.com)**

**Hi-Force S.r.l.**  
**Milan**  
**Italy**  
**Tel: +39 0253 031 088**  
**Email: [italy@hi-force.com](mailto:italy@hi-force.com)**

**GLOBAL BRAND. LOCAL SERVICE.**

**[www.hi-force.com](http://www.hi-force.com)**